

SPRAWOZDANIE Z DZIAŁALNOŚCI
POWIATOWEGO URZĘDU PRACY W IŁAWIE
W 2007 ROKU

Iława, 2008 r.

SPIS TREŚCI

	Strona
Wstęp	1
Liczba bezrobotnych	
<i>Tabela:</i> Liczba bezrobotnych w jednostkach administracyjnych powiatu ławskiego	1
<i>Tabela:</i> Dynamika wzrostu bezrobocia w powiecie ławskim.	1
<i>Wykres:</i> Liczba bezrobotnych zarejestrowanych na koniec roku w PUP w Ławie.	2
<i>Tabela:</i> Bezrobotni zarejestrowani wg jednostek administracyjnych stan na 31.12.2007 r.	2
Stopa bezrobocia	3
<i>Wykres:</i> Stopa bezrobocia w poszczególnych miesiącach 2007r.	3
Bilans bezrobotnych	3
Napływ	3
Odpływ	4
<i>Wykres:</i> Płynność bezrobocia w powiecie ławskim w latach 2000-2007.	4
<i>Tabela:</i> Płynność bezrobocia w 2006 r. i 2007 r.	5
Charakterystyka bezrobotnych w PUP Ława	6
1. Bezrobotni według wieku	6
<i>Tabela:</i> Podział bezrobotnych według wieku	6
2. Bezrobotni według poziomu wykształcenia	6
<i>Tabela:</i> Podział bezrobotnych według wykształcenia	7
3. Bezrobotni według czasu pozostawania bez pracy	7
<i>Tabela:</i> Podział bezrobotnych według czasu pozostawania bez pracy	7
4. Bezrobotni według stażu pracy	8
<i>Tabela:</i> Podział bezrobotnych według stażu pracy	8
Wybrane kategorie bezrobotnych	9
1. Bezrobotni do 25 roku życia	9
<i>Tabela:</i> Podział bezrobotnych do 25 roku życia	9
2. Bezrobotni powyżej 50 roku życia	10
<i>Tabela:</i> Podział bezrobotnych powyżej 50 roku życia	10
3. Długotrwale bezrobotni	11
<i>Tabela:</i> Podział osób długotrwale bezrobotnych	11
4. Bezrobotni bez kwalifikacji zawodowych	12
<i>Tabela:</i> Podział bezrobotnych bez kwalifikacji zawodowych	12
5. Osoby samotnie wychowujące co najmniej jedno dziecko do 7 roku życia	13
<i>Tabela:</i> Podział osób samotnie wychowujących co najmniej jedno dziecko do 7 roku życia	13
6. Niepełnosprawni	14
<i>Tabela:</i> Podział niepełnosprawnych	14
7. Bezrobotni ze wsi	15
Informacja sygnałna o rynku pracy w powiecie na 31.12.2007r.	16
A. Dane ogólne w układzie jednostek administracyjnych:	16
1. Liczba bezrobotnych ogółem.	16
2. Liczba bezrobotnych z prawem do zasiłku.	16
3. Zwolnieni z przyczyn zakładu pracy.	16
4. Osoby, które podjęły pracę.	17
5. Liczba ofert pracy.	17
B. Struktura bezrobocia:	17
1. Podział według płci.	17
2. Bezrobotni zamieszkali na wsi.	18
3. Bezrobotni według poziomu wykształcenia.	18
4. Bezrobotni według czasu pozostawania bez pracy.	18

5. Bezrobotni według wieku.	19
C. „Napływ” i „Odpływ” bezrobotnych na przestrzeni IV kwartałów 2006r.	19
Programy realizowane w PUP w Hławie w 2007r	20
Programy współfinansowane przez EFS	20
„Pomost do Kariery” Działanie 1.2 SPO RZL 2004-2006	20
„Razem po aktywność” Działanie 1.3 SPO RZL 2004-2006	20
„Pryzmat – wspólne działanie na rzecz długotrwale bezrobotnych” Działanie 1.5 SPO RZL 2004-2006	20
Pozostałe	21
„Gminny Konsultant R – III edycja”	21
„Licz na siebie”	21
„Wsparcie biznesu”	21
„Przedsiębiorczość”	22
„Nowa praca – nowa szansa”	22
„Praca dla Młodych – Dobry Start”	22
„Inwestycje w kwalifikacje deficytowe na rynku pracy – IKD”	22
„Szwaczka”	23
„Murarz”	23
Przeciwdziałanie skutkom bezrobocia podejmowane przez PUP w Hławie	24
Pośrednictwo pracy	24
<i>Tabela: Struktura zgłoszonych ofert pracy w 2007r.</i>	24
Poradnictwo zawodowe	24
Aktywne formy walki z bezrobociem realizowane w PUP Hława	25
Szkolenia	25
Staż	25
Przygotowanie zawodowe	26
Prace interwencyjne	26
Prace społecznie użyteczne	26
Dotacje na rozpoczęcie działalności gospodarczej	26
Dotacje dla pracodawców na utworzenie dodatkowego miejsca pracy	26
<i>Tabela: Uczestnictwo w aktywnych formach rynku pracy w 2007 r.</i>	27
<i>Tabela: Efektywność aktywnych form rynku pracy w 2007r.</i>	28
<i>Tabela: Aktywne formy przeciwdziałania bezrobociu w poszczególnych latach.</i>	29
Realizacja zadań aktywizujących rynek pracy przy udziale środków FP	30
<i>Tabela: Struktura wydatków Funduszu Pracy.</i>	30
<i>Wykres: Struktura wydatków z FP w %.</i>	30
Podsumowanie	31

Wstęp

Celem niniejszego opracowania jest analiza zmian dokonujących się w obszarze bezrobocia w powiecie iławskim w 2007 r.

Ponadto w sprawozdaniu przedstawiono zadania Powiatowego Urzędu Pracy w Iławie mające na celu przeciwdziałanie bezrobociu na lokalnym rynku pracy.

LICZBA BEZROBOTNYCH

Powiat iławski składa się z 7 jednostek administracyjnych tj.: Iława Miasto, Iława Gmina, Zalewo Miasto i Gmina, Lubawa Miasto, Lubawa Gmina, Susz Miasto i Gmina oraz Kisielice Miasto i Gmina.

Tabela: Liczba bezrobotnych w jednostkach administracyjnych powiatu iławskiego

<i>Jednostki administracyjne</i>	<i>Stan na 31.12.2006</i>		<i>Stan na 31.12.2007</i>		<i>+ wzrost, - spadek</i>	
	<i>ogółem</i>	<i>w tym kobiety</i>	<i>ogółem</i>	<i>w tym kobiety</i>	<i>ogółem</i>	<i>w tym kobiety</i>
Iława Miasto	2 085	1 340	1181	734	-904	-606
Iława Gmina	987	635	511	302	-476	-333
Zalewo Miasto i Gmina	830	505	470	307	-360	-198
Lubawa Miasto	661	414	434	266	-227	-148
Lubawa Gmina	612	423	349	223	-263	-200
Susz Miasto i Gmina	1 623	914	1098	707	-525	-207
Kisielice Miasto i Gmina	612	346	402	230	-210	-116
Ogółem:	7 410	4 577	4445	2769	-2965	-1808

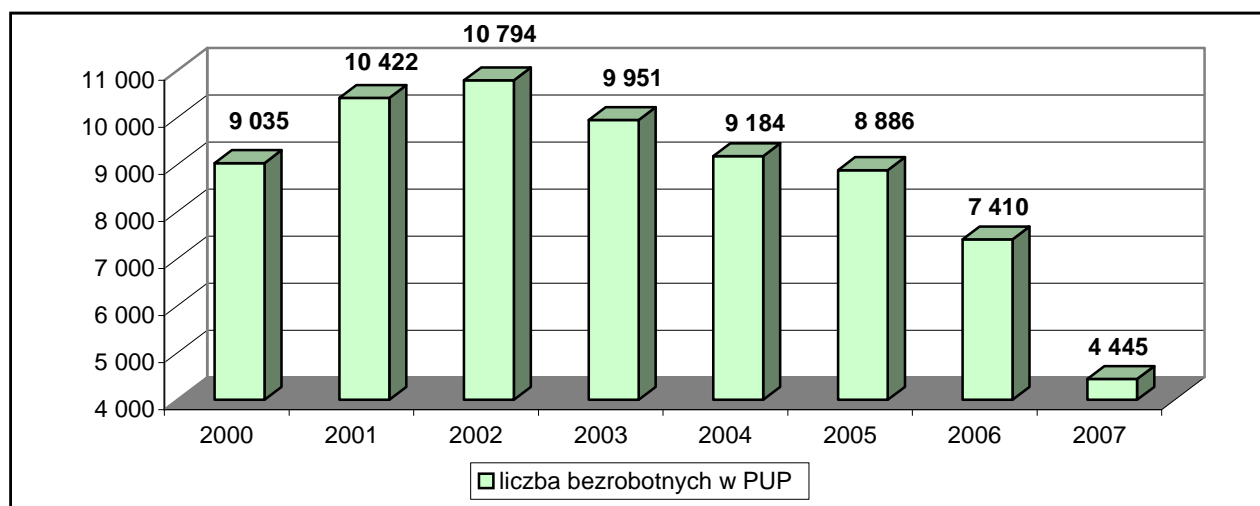
Poziom bezrobocia w powiecie iławskim sukcesywnie spada. Na koniec analizowanego roku w ewidencji Powiatowego Urzędu Pracy w Iławie zanotowano 4 445 bezrobotnych, w tym 2 769 kobiet.

Procentowy udział kobiet w liczbie bezrobotnych ogółem wynosi 62,3% i jest niestety wyższy niż w roku poprzednim o 0,5 %.

Tabela: Dynamika spadku bezrobocia w powiecie iławskim

<i>Stan na 31.12</i>	<i>Liczba bezrobotnych PUP</i>	<i>Wzrost/spadek do roku poprzedniego</i>	<i>% wzrostu/spadku do roku poprzedniego</i>
2004	9 184	- 767	7,7
2005	8 886	- 298	3,2
2006	7 410	-1 476	16,6
2007	4445	-2965	40,0

Wykres: Liczba bezrobotnych zarejestrowanych na koniec roku w PUP w Iławie.



Na koniec 2007r. bezrobotnych z prawem do zasiłku w ogólnej liczbie bezrobotnych było 1150 osób, w tym 558 kobiet. Kształtowało się to na poziomie 26 %. Jest to o 285 osób mniej niż w analogicznym okresie roku poprzedniego.

Największy procent udziału bezrobotnych z prawem do zasiłku w ogólnej liczbie zarejestrowanych osób odnotowano w jednostce administracyjnej: Iława Miasto tj.; 31,9%, a najmniejszy udział był w Mieście i Gminie Susz (17,5%).

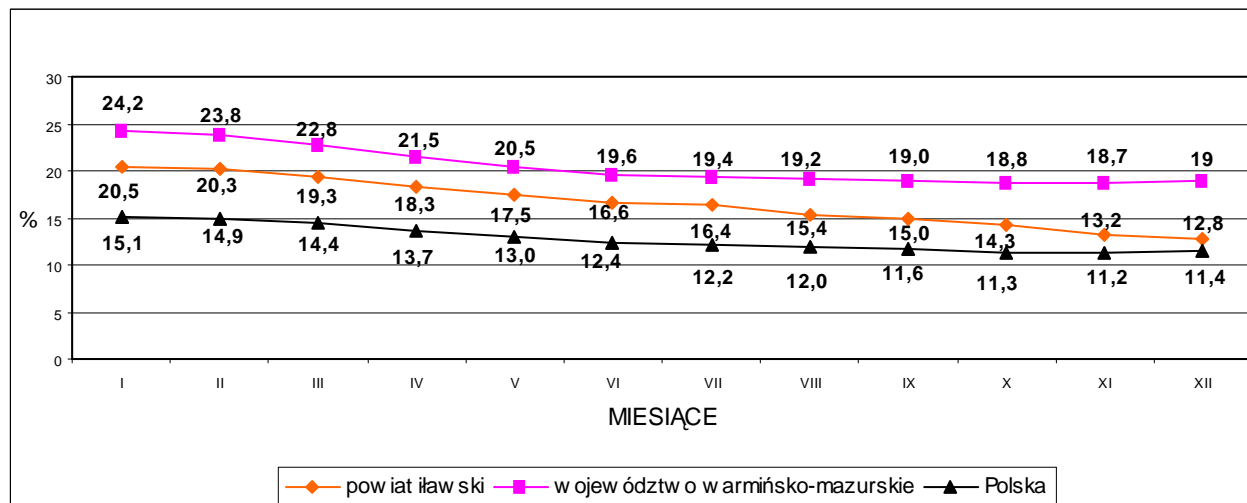
Tabela: Bezrobotni zarejestrowani wg jednostek administracyjnych stan na 31.12.2007 r.

Jednostka administracyjna	Bezrobotni		Z prawem do zasiłku		% 4:2
	Ogółem	Kobiety	Ogółem	Kobiety	
1.	2.	3.	4.	5.	6.
Iława Miasto	1181	734	377	219	31,9
Iława Gmina	511	302	139	67	27,2
Zalewo Miasto i Gmina	470	307	102	41	21,7
Lubawa Miasto	434	266	128	72	29,5
Lubawa Gmina	349	223	109	53	31,2
Susz Miasto i Gmina	1098	707	192	65	17,5
Kisielice Miasto i Gmina	402	230	103	41	25,6
Ogółem:	4445	2769	1150	558	25,9

STOPA BEZROBOCIA

Stopa bezrobocia w powiecie iławskim na koniec grudnia 2007r. wynosiła 12,8% (przy średniej w województwie 19,0% i w kraju 11,4%). W dalszym ciągu nasz powiat jest w czołówce powiatów w województwie warmińsko-mazurskim o najniższej stopie bezrobocia. W stosunku do listopada wskaźnik stopy bezrobocia w grudniu zmalał o 0,4 pkt. procentowego. W porównaniu do XII miesiąca 2006 roku stopa bezrobocia spadła o 7,4 %.

Wykres: Stopa bezrobocia w poszczególnych miesiącach 2007 roku.



BILANS BEZROBOTNYCH

NAPŁYW

W 2007r. w Urzędzie Pracy zarejestrowało się 8447 osób, w tym 4072 kobiety. Jest to o 558 osób mniej niż na przestrzeni 12 miesięcy roku poprzedniego. Podstawowym składnikiem napływu były ponowne rejestracje: 6842 osoby. Po raz pierwszy zarejestrowało się ok. 19% z ogółu napływu bezrobotnych do ewidencji urzędu.

Po aktywnych formach zarejestrowało się 1269 osób (o 226 osób mniej niż w 2006 roku) i tak:

- po pracach interwencyjnych – 38 osób (14 kobiet),
- po stażu – 347 osób (265 kobiet),
- po odbyciu przygotowania zawodowego w miejscu pracy – 282 osoby (202 kobiety),
- po pracach społecznie użytecznych - 32 osoby (22 kobiety),
- po szkoleniu – 570 osób (221 kobiet).

W odniesieniu do osób określonych w ustawie o promocji zatrudnienia i instytucjach rynku pracy jako „będące w szczególnej sytuacji na rynku pracy” w analizowanym okresie 12 miesięcy 2007r. spośród nowo zarejestrowanych:

- 37,4% (3160 osób z napływu ogółem) stanowiły osoby do 25 roku życia,
- 11,4% (963 osoby) stanowiły osoby powyżej 50 roku życia,
- 41,7% (3521 osób) stanowiły osoby długotrwale bezrobotne,
- 29,2% (2464 osoby) to bezrobotni bez kwalifikacji zawodowych,
- 3,6 % (303 osoby) to osoby samotnie wychowujące co najmniej jedno dziecko do 7 roku życia,
- 2,1 % (180 osób) to osoby, które ukończyły szkołę wyższą do 27 roku życia,
- 3,4% napływu stanowiły osoby niepełnosprawne.

W roku 2007r. do Powiatowego Urzędu Pracy w Iławie zgłosiło się 5 cudzoziemców, w tym 2 kobiety.

Wśród noworejestrujących się 190 bezrobotnych (w tym 84 kobiety) przyszło do urzędu po zwolnieniu z przyczyn zakładu pracy.

ODPŁYW

Na przestrzeni 12 miesięcy 2007r. wyłączono z ewidencji Urzędu Pracy 11 412 bezrobotnych, tj. o 913 osób więcej niż przed rokiem.

Głównymi składowymi bilansu odpływu jest liczba podejmujących pracę oraz liczba osób wyłączonych z powodu nie potwierdzenia gotowości do podjęcia pracy.

W omawianym roku w populacji bezrobotnych dominowały kobiety, również wśród podejmujących pracę.

Z ogółu wyłączonych ok. 48% stanowili bezrobotni, którzy podjęli pracę, w tym 15% osób podjęło pracę subsydiowaną. Jest to o 220 osób więcej niż w ciągu całego 2006 roku.

Niepotwierdzenie gotowości do podjęcia pracy jest drugą obok podejmowania pracy najczęstszą przyczyną wyłączenia z rejestru bezrobotnych. W 2007 r. liczba ta kształtowała się na poziomie 2799 osób (1099 kobiet) i była wyższa od roku poprzedniego o 210 osób.

Wykres: Płynność bezrobocia w powiecie ławskim w latach 2000-2007

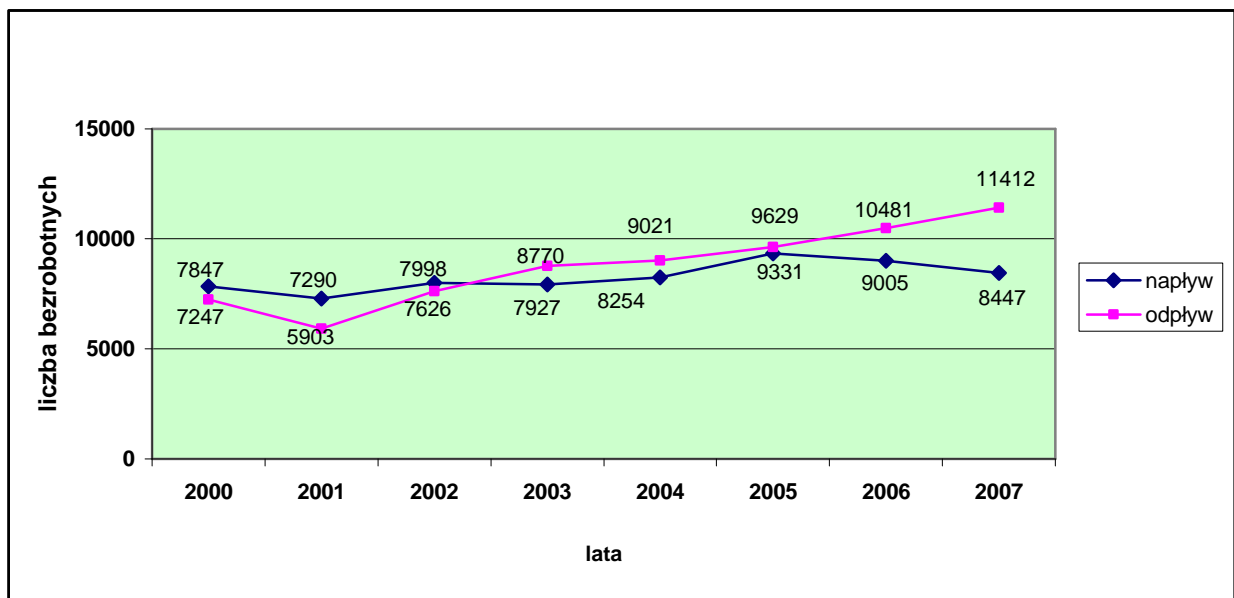


Tabela: Płynność bezrobocia w 2006 r. i 2007 r.

Wyszczególnienie	2006	2007	+ wzrost - spadek
Liczba osób rejestrujących się (NAPŁYW) w tym;	9 005	8 447	- 558
- po raz pierwszy	1 914	1 605	- 309
- po raz kolejny	7 091	6 842	-249
Liczba osób wyłączonych (ODPŁYW) z tego m.in.:	10 481	11 412	+ 931
- podjęcia pracy niesubsydiowanej	5 017	4 687	- 330
- podjęcia pracy subsydiowanej w tym:	594	814	+ 220
• prace interwencyjne	279	203	- 76
• roboty publiczne	4	1	- 3
• dotacje na rozpoczęcie działalności gospodarczej	121	228	+ 107
• dotacje na doposażenie stanowiska pracy	188	382	+ 194
- szkolenia i przekwalifikowania	699	556	- 143
- staże	176	619	+ 443
- przygotowanie zawodowe	231	405	+ 174
- prace społecznie użyteczne	30	62	+ 32
- brak gotowości do podjęcia pracy	2 589	2 799	+ 210
Oferty pracy ogółem, w tym:	2 620	3490	+ 870
- subsydiowanej	945	1728	+ 783

Tak jak w poprzednim roku bezrobocie w powiecie iławskim dotyczy głównie ludzi młodych. W końcu roku zanotowano najwięcej, bo aż 1274 osób (910 kobiet) w wieku 25-34 lata. Populacja ta stanowi ok. 29% ogólnej liczby zarejestrowanych w końcu grudnia 2007r. Zadawalające jest to, że liczba ta do roku poprzedniego zmniejszyła się o 742 osoby. Również tak jak w roku 2006 największą grupę stanowili bezrobotni z wykształceniem gimnazjalnym i poniżej – 1644 osoby (w tym 971 kobiet), co daje 37 % ogółu zarejestrowanych. Wśród bezrobotnych w ewidencji urzędu dominowały osoby szukające pracę powyżej 24 miesięcy – 24% ogółu zarejestrowanych (tj. 1080 osób). Populacja ta z roku na rok zmniejsza się i w odniesieniu do stanu z końca 2006r. wynosiła o 1159 osób mniej. Największą grupę bezrobotnych w ewidencji urzędu stanowiły osoby bez stażu pracy 950 osób (21% ogółu) oraz ze stażem od roku do pięciu lat – 937 osób tj. 21% ogółu.

CHARAKTERYSTYKA BEZROBOTNYCH w PUP IŁAWA:

1. Bezrobotni według wieku

W końcu 2007 roku osoby młode (18-24 lata i 25-34 lata) stanowiły najwyższy odsetek w liczbie zarejestrowanych ogółem, odpowiednio 23% i 29%.

Wśród kobiet najliczniejsza grupa była w przedziale wiekowym 25-34 lata – 910 osób, co stanowi 33 punktu procentowego.

Spośród bezrobotnych mieszkających na wsi również największą grupę tj. 29% stanowiły osoby młode w wieku 25-34 lat. Drugą grupę pod względem wielkości tworzyły osoby do 24 lat tj.

25 % zarejestrowanych ogółem ze wsi. Wśród kobiet zamieszkujących tereny wiejskie najliczniejszą grupę tj. 34% stanowiły osoby z drugiego przedziału wiekowego 25-34 lata.

Tabela: Podział bezrobotnych według wieku

Wyszczególnienie		Liczba bezrobotnych		Liczba bezrobotnych zamieszkałych na wsi	
		ogółem	w tym kobiety	ogółem	w tym kobiety
Wiek	18–24	1017	650	531	330
	25–34	1274	910	639	457
	35–44	828	522	413	260
	45–54	1042	599	472	274
	55–59	247	88	95	37
	60–64 lata	37	X	8	X
Razem:		4445	2769	2158	1358

2. Bezrobotni według poziomu wykształcenia

Najliczniejszą grupę stanowili bezrobotni z wykształceniem gimnazjalnym i poniżej – 37% tj. 1644 osoby (w tym 971 kobiet). Wśród tych bezrobotnych o najniższym wykształceniu 64% oczekiwało na pracę powyżej 24 miesięcy.

Bezrobotne kobiety są lepiej wykształcone od mężczyzn. W końcu grudnia 2007 roku wykształceniem wyższym legitymowało się 5% zarejestrowanych kobiet i 4% zarejestrowanych mężczyzn. Wykształcenie policealne i średnie zawodowe posiadało 23% populacji kobiet i 20% mężczyzn, natomiast średnie ogólnokształcące posiadało 10% bezrobotnych kobiet i 8% bezrobotnych mężczyzn.

Podobna sytuacja kształtuje się na terenach wiejskich. Największą populację tworzą osoby z wykształceniem gimnazjalnym i poniżej – 44% ogółu bezrobotnych, a najmniejszą grupę 2% ogółu stanowią osoby z wykształceniem wyższym - (40 osób).

Tabela: Podział bezrobotnych według wykształcenia

Wyszczególnienie		Liczba bezrobotnych		Liczba bezrobotnych zamieszkałych na wsi	
		ogółem	w tym kobiety	ogółem	w tym kobiety
Wykształcenie	wyższe	195	139	40	29
	policjalne i średnie zawodowe	922	645	367	264
	średnie ogólnokształcące	356	269	118	92
	zasadnicze zawodowe	1328	745	685	404
	gimnazjalne i poniżej	1644	971	948	569
Razem:		4445	2769	2158	1358

3. Bezrobotni według czasu pozostawania bez pracy

W ewidencji urzędu pracy najmniejszy odsetek był wśród bezrobotnych pozostających bez pracy do 1 miesiąca – 9,4% ogółu bezrobotnych (419 osób). W tej grupie odnotowano wzrost bezrobocia w stosunku do grudnia 2006 r. o 4 punkty procentowe.

Osoby oczekujące na podjęcie zatrudnienia powyżej 24 miesięcy stanowiły 24% ogółu zarejestrowanych. Liczba ta zmniejszyła się o 6% w porównaniu roku poprzedniego.

Podobna sytuacja kształtowała się wśród bezrobotnych kobiet. Największą populację tworzyły kobiety pozostające bez pracy powyżej 24 miesięcy – tj. 866 osób. Najmniej kobiet oczekiwało na podjęcie pracy do 1 miesiąca – 161 osób.

Wśród osób zamieszkujących tereny wiejskie również dominowali bezrobotni poszukujący pracy powyżej 24 miesięcy – 644 osoby, w tym 537 kobiet. Najmniej liczną grupę stanowili bezrobotni poszukujący pracy do 1 miesiąca – 9% ogółu zarejestrowanych ze wsi.

Tabela: Podział bezrobotnych według czasu pozostawania bez pracy

Wyszczególnienie		Liczba bezrobotnych		Liczba bezrobotnych zamieszkałych na wsi	
		ogółem	w tym kobiety	ogółem	w tym kobiety
Czas pozostawania bez pracy w miesiącach	do 1	419	161	194	71
	1–3	932	492	408	205
	3–6	726	435	315	177
	6–12	751	455	337	198
	12–24	537	360	260	170
	pow. 24	1080	866	644	537
Razem:		4445	2769	2158	1358

4. Bezrobotni według stażu pracy

W końcu omawianego okresu sprawozdawczego spośród zarejestrowanych bezrobotnych najliczniejszą grupę stanowiły osoby bez stażu pracy – 950 osób (21% ogółu bezrobotnych). Ten sam poziom stanowili bezrobotni z 1-5 letnim stażem pracy.

Najmniej liczną zbiorowość wśród omawianej kategorii stanowiły osoby z 30 letnim i dłuższym stażem pracy (2%).

Również najliczniejszą grupę stanowiły panie, które nie wykazały żadnego stażu pracy (26% ogółu zarejestrowanych kobiet). Najmniej liczną populację stanowiły kobiety z 30 letnim i dłuższym stażem pracy – 0,6%.

Na terenach wiejskich zanotowano podobną sytuację. Największą populację stanowili bezrobotni bez stażu pracy – 572 osoby tj. 26,5% ogółu bezrobotnych, natomiast najmniej osób posiadało 30 letni i dłuższy staż pracy – 23 osoby tj. 1% populacji bezrobotnych ze wsi.

Tabela: Podział bezrobotnych według stażu pracy

Wyszczególnienie		Liczba bezrobotnych		Liczba bezrobotnych zamieszkałych na wsi	
		ogółem	w tym kobiety	ogółem	w tym kobiety
Staż pracy ogółem	do 1 roku	625	474	322	256
	1–5	937	587	477	288
	5–10	711	431	341	197
	10–20	674	367	270	126
	20–30	456	166	153	36
	30 lat i więcej	92	16	23	5
	bez stażu	950	728	572	450
Razem:		4445	2769	2158	1358

WYBRANE KATEGORIE BEZROBOTNYCH

1) Bezrobotni do 25 roku życia

Do Powiatowego Urzędu Pracy w ciągu 2007r. zgłosiło się 3160 bezrobotnych do 25 roku życia, w tym 1639 kobiet. Młodzi ludzie stanowili ok. 37% ogółu napływu bezrobotnych.

W końcu IV kwartału 2007 roku w ewidencji urzędu było 23% bezrobotnych z tego przedziału wiekowego.

Wśród tej grupy bezrobotnych najwięcej osób było z wykształceniem policealnym i średnim zawodowym (27% ogółu). Drugą grupę pod względem wielkości stanowili młodzi ludzie z wykształceniem zasadniczym zawodowym - 267 osób (26% ogółu), w tym 157 kobiet.

Największą zbiorowość (tj. 30%) tworzyli młodzi ludzie pozostający bez pracy od 1-3 miesięcy.

Drugą grupę pod względem wielkości stanowiły osoby, które pozostawały bez pracy 3-6 miesięcy - 19% młodych ludzi.

Na koniec roku w ewidencji urzędu było 531 młodych bezrobotnych mieszkających na wsi. Z terenów wiejskich najwięcej osób posiadało wykształcenie zasadnicze zawodowe – 30% z ogółu młodzieży.

Również największą grupę (30% z ogółu) w omawianej kategorii bezrobotnych stanowiły młode osoby ze wsi pozostające bez pracy od 1-3 miesięcy.

Tabela: Podział bezrobotnych do 25 roku życia

Wyszczególnienie		Bezrobotni do 25 roku życia	
		ogółem	w tym kobiety
Czas pozostawania bez pracy w miesiącach	do 1	125	45
	1-3	310	175
	3-6	198	129
	6-12	150	97
	12-24	135	113
	pow. 24	99	91
Wykształcenie	wyższe	41	27
	policealne i średnie zawodowe	278	174
	średnie ogólnokształcące	200	152
	zasadnicze zawodowe	267	157
	gimnazjalne i poniżej	231	140
Staż pracy ogółem	do 1 roku	194	131
	1-5	274	153
	5-10	32	12
	10-20	X	X
	20-30	X	X
	30 lat i więcej	X	X
	bez stażu	517	354
Razem:		1017	650

2) Bezrobotni powyżej 50 roku życia

W 2007 roku do Urzędu Pracy w Iławie z całego powiatu zgłosiło się 693 osoby (w tym 381 kobiet) w wieku powyżej 50 roku życia. Stanowili oni ok. 11% ogółu bezrobotnych, którzy zgłosili się do urzędu w przeciągu całego omawianego roku.

Na dzień 31.12.2007r. w ewidencji bezrobotnych było 782 osoby (w tym 356 kobiet), co stanowiło 17,6% ogółu.

Aż 60% bezrobotnych w wieku powyżej 50 roku życia - to osoby z wykształceniem gimnazjalnym i poniżej. Również największą grupę stanowiły osoby w omawianej kategorii będące powyżej 24 miesięcy bez pracy – 259 osób (w tym 164 kobiety), co stanowiło ok. 33%.

Wśród omawianej kategorii bezrobotnych 303 osoby (w tym 142 kobiety) zamieszkiwało tereny wiejskie. Ta grupa tworzyła ok. 14% osób bezrobotnych zamieszkałych na wsi.

Największy odsetek osób z omawianej kategorii wiekowej zamieszkałych tereny wiejskie stanowili bezrobotni z wykształceniem gimnazjalnym i poniżej - 70%, pozostające bez pracy powyżej 24 miesięcy – 40% oraz posiadające 20-30 letni staż pracy – 34%.

Tabela: Podział bezrobotnych powyżej 50 roku życia

Wyszczególnienie		Bezrobotni powyżej 50 roku życia	
		ogółem	w tym kobiety
Czas pozostawania bez pracy w miesiącach	do 1	64	17
	1-3	120	44
	3-6	118	47
	6-12	131	48
	12-24	90	36
	pow. 24	259	164
Wykształcenie	wyższe	14	4
	policealne i średnie zawodowe	104	52
	średnie ogólnokształcące	31	24
	zasadnicze zawodowe	166	50
	gimnazjalne i poniżej	467	226
Staż pracy ogółem	do 1 roku	62	40
	1-5	55	36
	5-10	78	59
	10-20	172	88
	20-30	278	87
	30 lat i więcej	89	14
	bez stażu	48	32
Razem:		782	356

3) Długotrwale bezrobotni

Ta grupa bezrobotnych stanowiła największy procent napływu bezrobotnych w przeciągu dwunastu miesięcy 2007r.- 42% napływu tj. 3521 osób, w tym 1972 kobiety.

Na koniec 2007r. zanotowanych w ewidencji urzędu było 2447 osób, w tym 1742 kobiety. Stanowili oni 55% z ogółu zarejestrowanych bezrobotnych.

Największą grupę w tej kategorii tworzyły osoby:

- w wieku 45-54 lata – 692 osób, jednak wśród kobiet dominujący przedział wiekowy to 25-34 lat - 562 osób, co stanowiło 32% ogółu kobiet długotrwale bezrobotnych,
- z wykształceniem gimnazjalnym i poniżej – 43 % długotrwale bezrobotnych (w tym 42% kobiet),

- bez stażu pracy – 25% bezrobotnych z ogółu długotrwale bezrobotnych tj. 607 osób (522 kobiety),

- pozostające bez pracy powyżej 24 miesięcy – 1080 osób (44%), w tym 866 kobiet.

Z ogólnej liczby mieszkających na wsi omawiana grupa stanowiła 60% ogółu i była na poziomie 1301 osób.

Najwięcej długotrwale bezrobotnych z terenów wiejskich było w:

- w wieku 25-34 lat – 392 osoby (30% z liczby 1301 osób),
- bez stażu zawodowego -395 osób (30%),
- z wykształceniem gimnazjalnym i poniżej – 650 osób (50%),
- pozostające w ewidencji urzędu powyżej 24 miesięcy – 644 osoby (49,5%).

Tabela: Podział osób długotrwale bezrobotnych

Wyszczególnienie		Długotrwale bezrobotni	
		ogółem	w tym kobiety
Czas pozostawania bez pracy w miesiącach	do 1	102	49
	1-3	291	181
	3-6	223	142
	6-12	214	144
	12-24	537	360
	pow. 24	1080	866
	Wiek	18-24	417
25-34		671	562
35-44		485	348
45-54		692	432
55-59		156	73
60-64 lata		26	X
Wykształcenie	wyższe	75	52
	policealne i średnie zawodowe	446	348
	średnie ogólnokształcące	166	128
	zasadnicze zawodowe	702	480
	gimnazjalne i poniżej	1058	734
Staż pracy ogółem	do 1 roku	431	356
	1-5	461	329
	5-10	342	231
	10-20	364	216
	20-30	220	86
	30 lat i więcej	22	2
	bez stażu	607	522

Razem:	2447	1742
---------------	-------------	-------------

4) Bezrobotni bez kwalifikacji zawodowych

W ciągu omawianego roku do urzędu zarejestrowało się 2464 bezrobotnych bez kwalifikacji zawodowych, w tym 1260 kobiet.

Z ogółu bezrobotnych pozostających w ewidencji na koniec roku kategoria ta stanowiła 35% wszystkich bezrobotnych tj. 1542 osoby (1045 kobiet).

Wśród osób bez kwalifikacji zawodowych największy odsetek stanowili bezrobotni w kategoriach:

- pozostający bez pracy powyżej 24 miesięcy – 33%,
- bez stażu zawodowego - 31%,
- w wieku 45-54 lat- 28%.

Osób kończących szkołę średnią ogólnokształcącą było pod koniec roku w tej grupie 15% bezrobotnych, natomiast posiadających wykształcenie gimnazjalne i poniżej – 85% z liczby ogółem tj. z 1311 osób.

Bezrobotnych bez kwalifikacji zawodowych i zamieszkujących tereny wiejskie na koniec roku 2007 było 857 osób, w tym 573 kobiety. Ta kategoria bezrobotnych stanowiła 40% z ogółu osób zamieszkałych na wsi.

Największe grupy bezrobotnych z terenów wiejskich bez kwalifikacji zawodowych z liczby ogółem 857 tworzyli:

- bezrobotni pozostający bez zatrudnienia powyżej 24 miesięcy- 339 osób (39%),
- bez stażu pracy – 297 osób (35%),
- w wieku 45-54 lat – 239 osób (28%),

Tabela: Podział bezrobotnych bez kwalifikacji zawodowych

Wyszczególnienie		Bezrobotni bez kwalifikacji zawodowych	
		ogółem	w tym kobiety
Czas pozostawania bez pracy w miesiącach	do 1	112	43
	1–3	264	167
	3–6	230	151
	6–12	233	134
	12–24	194	141
	pow. 24	509	409
Wiek	18–24	363	262
	25–34	305	218
	35–44	283	197
	45–54	439	301
	55–59	133	67
	60–64 lata	19	X
Wykształcenie	wyższe	X	X
	policealne i średnie zawodowe	X	X
	średnie ogólnokształcące	231	190
	zasadnicze zawodowe	X	X
	gimnazjalne i poniżej	1311	855
Staż pracy ogółem	do 1 roku	269	208
	1–5	253	148
	5–10	198	124
	10–20	195	111
	20–30	120	49
	30 lat i więcej	29	5

	bez stażu	478	400
Razem:		1542	1045

5) Osoby samotnie wychowujące co najmniej jedno dziecko do 7 roku życia

W 2007 roku z całego powiatu zgłosiło się 303 osoby (w tym 268 kobiet) samotnie wychowujących dzieci do 7 roku życia. Jest to 3,6% z ogółu rejestrujących się przez cały rok w ewidencji urzędu.

Na koniec roku było w rejestrze urzędu z tej kategorii 276 osób, w tym 270 kobiet. Największą grupę z tej kategorii stanowili bezrobotni:

- bez stażu zawodowego - 38% ogółu samotnych,
- z wykształceniem gimnazjalnym i poniżej – 44%,
- w wieku 25-34 lat - 46% bezrobotnych i
- pozostającym bez pracy powyżej 24 miesięcy – 31% z ogółu.

W tej grupie bezrobotnych 130 osób (w tym 128 kobiet) zamieszkiwało tereny wiejskie, co stanowiło 6% ogółu bezrobotnych ze wsi, znajdujących się w ewidencji urzędu.

Ze wsi dominowały osoby: w wieku 18-24 lat (60 osób - tj. 46% ogółu samotnie wychowujących), z wykształceniem gimnazjalnym i poniżej (71 osób – 55%), bezrobotni pozostający bez pracy powyżej 24 miesięcy (54 osoby – 42%) oraz 66 osób tj. 51% bez stażu pracy.

Tabela: Podział osób samotnie wychowujących co najmniej jedno dziecko do 7 roku życia

Wyszczególnienie		Osoby	
		samotnie wychowujące co najmniej jedno dziecko do 7 roku życia	
		ogółem	w tym kobiety
Czas pozostawania bez pracy w miesiącach	do 1	9	8
	1-3	35	33
	3-6	51	49
	6-12	51	50
	12-24	44	44
	pow. 24	86	86
Wiek	18-24	110	109
	25-34	128	125
	35-44	33	32
	45-54	5	4
	55-59	-	-
	60-64 lata	-	X
Wykształcenie	wyższe	3	3
	policealne i średnie zawodowe	45	45
	średnie ogólnokształcące	25	25
	zasadnicze zawodowe	81	80
	gimnazjalne i poniżej	122	117
Staż pracy ogółem	do 1 roku	52	52
	1-5	73	71
	5-10	33	31
	10-20	13	11
	20-30	-	-
	30 lat i więcej	-	-
	bez stażu	105	105
	Razem:		276

6) Niepełnosprawni

W przeciągu 12 miesięcy roku 2007 zarejestrowało się 285 bezrobotnych niepełnosprawnych. Na koniec grudnia 2007r. odnotowano 129 osób niepełnosprawnych posiadających status bezrobotnego (76 kobiet) oraz 106 osób niepełnosprawnych poszukujących pracy (48 kobiet).

Największe grupy wśród 129 osób bezrobotnych niepełnosprawnych tworzyły osoby:

- z wykształceniem podstawowym i podstawowym nieukończonym – 57 osób (tj.44%);
- w wieku 45-54 lat – 49 osób (38%);
- pozostające w ewidencji urzędu od 3-6 miesięcy – 30 osób (23%),
- z 10-20 letnim stażem zawodowym – 30 osób (23%),
- o lekkim stopniu niepełnosprawności: 65 osób, tj.:50%
- i rodzaju niepełnosprawności: upośledzenie narządu ruchu – 49 osób (38%).

Na wsi na koniec roku zamieszkiwało 36 bezrobotnych niepełnosprawnych, z tego 20 kobiet. Najwięcej osób niepełnosprawnych zamieszkujących tereny wiejskie było z wykształceniem zasadniczym zawodowym (16 osób - 44% z liczby 36 osób), w wieku 25-34 lat (13 osób –tj. 36%), bez stażu pracy (9 osób -25%) i oczekujących na pracę od 3-6 miesięcy (9 osób -25%).

W przeciągu całego roku 2007 r. bezrobotnych niepełnosprawnych wyłączonych z ewidencji urzędu było 321, z czego 130 osób podjęło pracę. Pracę subsydiowaną podjęło 12 osób.

Natomiast pracę niesubsydiowaną podjęło 118 osób.

Podstawową formą aktywizacji zawodowej tych osób na przestrzeni roku były szkolenia, którymi objęto 20 niepełnosprawnych bezrobotnych (8 kobiet) i 13 niepełnosprawnych poszukujących pracy (4 kobiety). Drugą formą aktywizacji zawodowej były staże. Rozpoczęło je 20 bezrobotnych niepełnosprawnych, w tym 18 kobiet.

Tabela: Podział niepełnosprawnych

Wyszczególnienie		Niepełnosprawni	
		ogółem	w tym kobiety
Czas pozostawania bez pracy w miesiącach	do 1	15	9
	1-3	24	14
	3-6	30	20
	6-12	22	10
	12-24	15	7
	pow. 24	23	16
Wiek	18-24	19	11
	25-34	20	10
	35-44	31	23
	45-54	49	29
	55-59	9	3
	60-64 lata	1	X
Wykształcenie	wyższe	4	4
	policealne i średnie zawodowe	20	12
	średnie ogólnokształcące	8	5
	zasadnicze zawodowe	37	18
	gimnazjalne i poniżej	60	37
Staż pracy ogółem	do 1 roku	12	8
	1-5	23	15
	5-10	21	14
	10-20	30	17
	20-30	20	8
	30 lat i więcej	2	-

	bez stażu	21	14
Razem:		129	76

7) Bezrobotni ze wsi

Na przestrzeni 12 miesięcy br. z całego powiatu iławskiego zarejestrowało się w urzędzie 3460 bezrobotnych mieszkających na wsi, w tym 1630 kobiet.

Pod koniec grudnia 2007 r. w ewidencji urzędu zanotowano 2158 bezrobotnych (1358 kobiet) z terenów wiejskich. Utrzymuje się to na poziomie 48% bezrobocia ogółem.

Najliczniejsze grupy bezrobotnych z gmin wiejskich to bezrobotni:

- w wieku 25-34 lat: 639 bezrobotnych (ok. 30% ogółu zamieszkałych na wsi),
- z wykształceniem gimnazjalnym i poniżej: 948 osób (44%),
- nie posiadających stażu pracy: 572 osoby (26%)
- pozostających w ewidencji urzędu powyżej 24 miesięcy: 644 osoby (30%).

Spośród bezrobotnych ze wsi będących w szczególnej sytuacji na rynku pracy było:

- 1301 osób długotrwale bezrobotnych (60% z liczby ogółem tj. z 2158 osób),
- 531 młodych ludzi do 25 lat (25%),
- 303 bezrobotnych powyżej 50 roku życia (14%),
- 857 osób bez kwalifikacji zawodowych (40%),
- 130 osób samotnie wychowujących co najmniej jedno dziecko do 7 roku życia (6%),
- 36 osób niepełnosprawnych (2% z ogółu).

W wyniku działań podejmowanych przez urząd pracy w 2007 r. pracę z terenów wiejskich podjęło 2369 osób, w tym 1167 kobiet.

Aktywizacja bezrobotnych z terenów wiejskich w 2007r. obejmowała następujące formy:

- szkolenia: 215 osób, w tym 63 kobiety;
- staż: 243 osoby, w tym 208 kobiet;
- prace interwencyjne: 90 bezrobotnych, w tym 41 kobiet;
- przygotowanie zawodowe w miejscu pracy: 186 osób, w tym 123 kobiety.
- prace społecznie użyteczne: 34 bezrobotnych, w tym 28 kobiet zamieszkałych na wsi.

Informacja sygnałna o rynku pracy w powiecie na 31.12.2007r.

A. Dane ogólne w układzie jednostek administracyjnych

1. Liczba bezrobotnych ogółem (stan na 31.12.2007r.)

	IŁAWA		ZALEWO	LUBAWA		SUSZ	KISIELICE	OGÓŁEM PUP
	Miasto	Gmina	Miasto i Gmina	Miasto	Gmina	Miasto i Gmina	Miasto i Gmina	
31.12.2006 r.	2085	987	830	661	612	1623	612	7410
31.12.2007 r.	1181	511	470	434	349	1098	402	4445
-spadek ; +wzrost	-904	-476	-360	-227	-263	-525	-210	-2965
% wzrostu ; spadku	43,4	48,2	43,4	34,4	43,0	32,3	34,3	40,0

2. Liczba bezrobotnych z prawem do zasiłku (stan na 31.12.2007r.)

	IŁAWA		ZALEWO	LUBAWA		SUSZ	KISIELICE	OGÓŁEM PUP
	Miasto	Gmina	Miasto i Gmina	Miasto	Gmina	Miasto i Gmina	Miasto i Gmina	
31.12.2006 r.	458	181	116	157	142	270	111	1435
31.12.2007 r.	377	139	102	128	109	192	103	1150
-spadek ; +wzrost	-81	-42	-14	-29	-33	-78	-8	-285
% wzrostu ; spadku	17,7	23,2	12,1	18,5	23,2	28,9	7,2	19,9

3. Zwolnieni z przyczyn dotyczących zakładu pracy (stan za 12 m-cy)

	IŁAWA	ZALEWO	LUBAWA	SUSZ	KISIELICE	OGÓŁEM PUP
	Miasto i Gmina	Miasto i Gmina	Miasto i Gmina	Miasto i Gmina	Miasto i Gmina	
31.12.2006 r.	69	4	15	3	-	91
31.12.2007 r.	117	7	61	5	-	190
-spadek ; +wzrost	+48	+3	+46	+2	-	+99
% wzrostu ; spadku	69,6	75,0	306,7	66,7	-	108,8

4. Osoby, które podjęły pracę (stan za 12 m-cy)

	IŁAWA		ZALEWO	LUBAWA		SUSZ	KISIELICE	OGÓŁEM PUP
	Miasto	Gmina	Miasto i Gmina	Miasto	Gmina	Miasto i Gmina	Miasto i Gmina	
31.12.2006 r.	1937	709	362	442	383	1235	543	5611
31.12.2007 r.	1867	770	386	472	448	1079	479	5501
-spadek ; +wzrost	-70	+61	+24	+30	+65	-156	-64	-110
% wzrostu ; spadku	3,6	8,6	6,6	6,8	17,0	12,6	11,8	1,9

5. Liczba ofert pracy (stan za 12 m-cy)

	IŁAWA	ZALEWO	LUBAWA	SUSZ	KISIELICE	OGÓŁEM PUP
	Miasto i Gmina	Miasto i Gmina	Miasto i Gmina	Miasto i Gmina	Miasto i Gmina	
31.12.2006 r.	1543	56	312	434	275	2620
31.12.2007 r.	2085	157	414	516	318	3490
-spadek ; +wzrost	+542	+101	+102	+82	+43	+870
% wzrostu ; spadku	35,1	180,4	32,7	18,9	15,6	33,2

B. Struktura bezrobocia

1. Podział wg płci (stan na 31.12.2007r.)

	IŁAWA		ZALEWO	LUBAWA		SUSZ	KISIELICE	OGÓŁEM PUP
	Miasto	Gmina	Miasto i Gmina	Miasto	Gmina	Miasto i Gmina	Miasto i Gmina	
mężczyźni	447	209	163	168	126	391	172	1676
kobiety	734	302	307	266	223	707	230	2769
% kobiet do ogółu	62,1	59,1	65,3	61,3	63,9	64,4	57,2	62,3

2. Bezrobotni zamieszkali na wsi (stan na 31.12.2007r.)

	ŁAWA	ZALEWO	LUBAWA	SUSZ	KISIELICE	OGÓŁEM PUP
	Gmina	Gmina	Gmina	Gmina	Gmina	
ogółem	511	336	349	696	266	2158
w tym kobiety	302	220	223	468	145	1358
% do ogółu bezrobotnych	30,2	71,5	44,6	63,4	66,1	48,5

3. Bezrobotni wg poziomu wykształcenia (stan na 31.12.2007r.)

	ŁAWA		ZALEWO	LUBAWA		SUSZ	KISIELICE	OGÓŁEM PUP
	Miasto	Gmina	Miasto i Gmina	Miasto	Gmina	Miasto i Gmina	Miasto i Gmina	
ogółem w tym:	1181	511	470	434	349	1098	402	4445
wyższe	117	20	8	15	6	21	8	195
policealne i średnie zawodowe	296	99	76	80	57	225	89	922
L O	146	40	34	47	30	52	7	356
zasadnicze zawodowe	315	163	155	128	123	317	127	1328
gimnazjalne i poniżej	307	189	197	164	133	483	171	1644

4. Bezrobotni wg czasu pozostawania bez pracy (stan na 31.12.2007r.)

	ŁAWA		ZALEWO	LUBAWA		SUSZ	KISIELICE	OGÓŁEM PUP
	Miasto	Gmina	Miasto i Gmina	Miasto	Gmina	Miasto i Gmina	Miasto i Gmina	
ogółem w tym :	1181	511	470	434	349	1098	402	4445
do 1 m-ca	132	62	30	40	33	83	39	419
od 1 - 3 m-cy	321	143	70	80	81	169	68	932
od 3 - 6 m-cy	231	97	65	81	39	150	63	726
od 6 - 12 m-cy	200	83	73	89	67	167	72	751
od 12 - 24 m-cy	123	45	62	66	40	153	48	537
powyżej 24 m-cy	174	81	170	78	89	376	112	1080

5. Bezrobotni wg wieku (stan na 31.12.2007 r.)

	IŁAWA		ZALEWO	LUBAWA		SUSZ	KISIELICE	OGÓŁEM PUP
	Miasto	Gmina	Miasto i Gmina	Miasto	Gmina	Miasto i Gmina	Miasto i Gmina	
ogółem w tym :	1181	511	470	434	349	1098	402	4445
18 - 24 lat	245	141	89	85	97	254	106	1017
25 - 34 lat	348	154	132	136	117	295	92	1274
35 - 44 lat	212	102	112	84	60	190	68	828
45 - 54 lat	290	91	111	99	59	282	110	1042
55 - 59 lat	71	18	25	24	15	68	26	247
60 - 64 lat	15	5	1	6	1	9	-	37

C. „Napływ” i „Odpływ” bezrobotnych na przestrzeni IV kwartałów 2007 r.

1. Bezrobotni ogółem

Jednostka Administracyjna	W okresie sprawozdawczym			
	Bezrobotni zarejestrowani „napływ”	bezrobotni wyrejestrowani „odpływ”	w tym z tytułu podjęcia pracy	udział % wyrejestrowanych z tytułu podjęcia pracy do „odpływu”
	Ilość osób			%
Iława Miasto	3040	3945	1867	47,3
Iława Gmina	1168	1645	770	46,8
Zalewo Miasto i Gmina	622	980	386	39,4
Lubawa Miasto	760	987	472	47,8
Lubawa Gmina	584	847	448	52,9
Susz Miasto i Gmina	1601	2126	1079	50,8
Kielice Miasto i Gmina	672	882	479	54,3
Ogółem:	8 447	11 412	5 501	48,2

PROGRAMY REALIZOWANE W POWIATOWYM URZĘDZIE PRACY W IŁAWIE
W 2007 ROKU

Programy współfinansowane przez EFS

- **„Pomost do kariery” Działanie 1.2 SPO RZL 2004-2006**

Czas trwania: 01.01.2007 r.-31.10.2007 r.

Wartość projektu: 1 419 589,24 zł.

Projekt zakładał aktywizację 280 bezrobotnych poniżej 25 roku życia, absolwentów wszystkich typów szkół, bezrobotnych przez okres do 24 miesięcy. Wszyscy beneficjenci zostali skierowani na *staże zawodowe*. Ostatecznie udział w projekcie wzięło 302 beneficjentów.

- **„Razem po aktywność” Działanie 1.3 SPO RZL 2004–2006**

Czas trwania:01.01.2007r.-31.10.2007r.

Wartość projektu: 1 296 188,26zł.

Projekt w swoich założeniach zakładał aktywizację zawodową osób bezrobotnych powyżej 25 roku życia, zarejestrowanych do 24 m-cy.

Do projektu zostało skierowanych 277 beneficjentów:

- na *szkolenia zawodowe* 112 bezrobotnych: Spawanie w osłonie CO2MAG-135 (13 os.), Spawanie w osłonie argonu TIG-141 (15 os.), Nowoczesny sprzedawca (10 os.), Profesjonalny sekretariat z j. angielskim (11 os.), Magazynier z obsługą wózków jezdniowych (15 os.) , Glazurnik-posadzkarz (10 os.), Księgowość komputerowa (14 os.) , Kierowca wózka jezdniowego (14 os.), Stylista paznokci (10 os.)
- *dotacje na rozpoczęcie działalności gospodarczej* 61 bezrobotnych
- *przygotowanie zawodowe* 104 bezrobotnych.

- **„Pryzmat- wspólne działanie na rzecz długotrwale bezrobotnych”**

Działanie 1.5 SPO RZL 2004-2006

Czas trwania: 04.05.2006 r.- 31.12.2007 r.

Wartość projektu: 1 013 185, 75 zł.

Celem projektu była aktywizacja osób bezrobotnych zarejestrowanych powyżej 24 miesięcy, w tym osób z terenów wiejskich i małych miejscowości do 7 tys. mieszkańców.

Łącznie w projekcie wzięło udział 231 beneficjentów:

-*prace interwencyjne*: 16 osób

-*przygotowanie zawodowe*: 137 osób (część osób odbyła wcześniej szkolenie)

-*szkolenia* : 139 osób: Szwaczka, Technolog robót wykończeniowych, Stolarz, Murarz, Szkolenie z zakresu poszukiwania pracy i zatrudnienia oraz zakładania i kierowania własną firmą, Szkolenie dwumodułowe (moduł psychologiczno-integracyjny), Księgowość komputerowa, Nowoczesny sprzedawca, Pomocnik kucharza, Aplikacje biurowe.

Pozostałe:

- **„Gminny Konsultant R-III edycja”** (źr. finansowania- rezerwa FP Marszałka Województwa)

Czas trwania: 01.03.2007 r.- 11.09.2007 r.

Wartość projektu: 20 250 zł.

Celem projektu było zaktywizowanie bezrobotnych poprzez skierowanie ich na *staże zawodowe*.

Łącznie w projekcie wzięło udział 6 osób.

- **„Licz na siebie”** (źr. finansowania- rezerwa FP Marszałka Województwa)

Czas trwania: 01.04.2007 r.- 31.12.2007 r.

Wartość projektu: 360 050 zł.

Projekt w swoich założeniach zakładał aktywizację osób bezrobotnych poprzez udzielenie im jednorazowych środków na *rozpoczęcie działalności gospodarczej*.

W programie wzięło udział 30 beneficjentów.

- **„Wsparcie biznesu”** (źr. finansowania- rezerwa FP MPiPS)

Czas trwania: 09.11.2007 r.-31.12.2007 r.

Wartość projektu: 409 200 zł

Projekt przewidywał udzielenie osobom zainteresowanym wsparcia w postaci *dotacji na doposażenie lub wyposażenie stanowisk pracy* (16 miejsc) oraz *dotacji na rozpoczęcie działalności gospodarczej* (15 miejsc). Łącznie w programie wzięło udział 31 beneficjentów.

- **„Przedsiębiorczość”** (źr. finansowania – rezerwa FP MPiPS)

Czas trwania: 01.07.2007 r.- 31.12.2007 r.

Wartość projektu: 700 000 zł.

Program ten przewidywał udzielenie beneficjentom 13 *dotacji na doposażenie lub wyposażenie stanowisk pracy* oraz 42 *dotacji na rozpoczęcie działalności gospodarczej*.

Łącznie udzielono 55 dotacji.
- **„Nowa praca- nowa szansa”** (źr. finansowania – rezerwa FP MPiPS)

Czas trwania: 01.09.2007 r.- 31.12.2007 r.

Wartość projektu: 850 000 zł.

Głównym celem tego projektu było udzielenie pomocy byłym pracownikom zakładów MMI Logo SP. z o.o. i Mazur Komfort Sp. z o.o. w Iławie, które zostały postawione w stan upadłości oraz osobom zatrudnionym w firmach będących kooperantami tychże zakładów.

Projekt przewidywał udzielenie 65 *dotacji na doposażenie lub wyposażenie stanowisk pracy*.
- **„Praca dla Młodych - Dobry Start”** (źr. finansowania – rezerwa FP MPiPS)

Czas trwania: 01.07.2007 r.- 31.12.2007 r.

Wartość projektu: 222 200 zł.

Głównym założeniem projektu było ułatwienie młodym ludziom dostępu do rynku pracy. Beneficjentami byli bezrobotni do 25 roku życia oraz absolwenci szkół wyższych do 27 roku życia.

Zainteresowani bezrobotni mogli skorzystać z *dotacji na rozpoczęcie działalności gospodarczej* (13 miejsc) bądź też z *indywidualnego szkolenia zawodowego* (20 miejsc).

Ostatecznie z programu skorzystało 32 beneficjentów.
- **„Inwestycje w kwalifikacje deficytowe na rynku pracy- IKD”**

(źr. finansowania – rezerwa FP MPiPS)

Czas trwania: 01.07.2007 r.- 31.12.2007 r.

Wartość projektu: 733 600 zł

Głównym założeniem tego projektu było wyrównywanie dysproporcji występujących na lokalnym rynku pracy między osobami bezrobotnymi

zakwalifikowanymi do tzw. grup szczególnego ryzyka, a bezrobotnymi z kwalifikacjami i doświadczeniem zawodowym. Beneficjenci mogli skorzystać z *dotacji na doposażenie lub wyposażenie stanowisk pracy* (50 dotacji) bądź też ze *szkolenia zawodowego „Kierowca kat. C i CE wraz z uprawnieniami na przewóz rzeczy”* (20 miejsc).

- **„Szwaczka”** (źr. finansowania – FP- algorytm)

Czas trwania: 01.2007 r.- 11.2007r.

Wartość programu: 138 112 ,35 zł

Bezrobotni zostali skierowanych na *przygotowanie zawodowe* do zakładów szwalniczych.

Ostatecznie z programu skorzystało 44 beneficjentów.

- **„Murarz”** (źr. finansowania – FP- algorytm)

Czas trwania: 04.2007 r.- 08.2007 r.

Wartość programu: 14 135,71 zł.

Bezrobotni skorzystali z formy wsparcia jaka było *przygotowanie zawodowe* w celu przyuczenia do zawodu murarza.

Ostatecznie z programu skorzystało 7 beneficjentów.

**PRZECIWDZIAŁANIE SKUTKOM BEZROBOCIA PODEJMOWANE PRZEZ
URZĄD PRACY W IŁAWIE**

POŚREDNICTWO PRACY

W analizowanym 2007 roku urząd miał do dyspozycji 3490 ofert pracy. Do roku poprzedniego liczba ta wzrosła o 870 ofert.

Nastąpił też wzrost liczby ofert pracy subsydiowanej o 783 i był na poziomie 1728 ofert.

Tabela: Struktura zgłoszonych ofert pracy w 2007r.

Zgłoszone przez pracodawców ogółem	w tym:				Prace interwencyjne	Roboty publiczne	Programy specjalne	Przygotowanie zawodowe	Staże	Prace społecznie użyteczne	Dotacje	PFRON	RAZEM
	Nowe miejsca pracy	Z fluktuacji	Umowa-zlecenie Umowy o dzieło	Sezonowe krótkoterminowe									
1762	347	1137	70	208	204	1	-	410	620	63	404	26	3490

Pośrednicy pracy w ciągu całego roku przeprowadzili 224 wizyt w zakładach pracy, 7300 rozmów telefonicznych i pozyskali przez swoje działania 28 ofert pracy. W porównaniu do poprzedniego roku zanotowano spadek o 53 oferty.

Urząd pracy zorganizował 28 spotkań z pracodawcą, w trakcie których uczestniczyło łącznie 405 bezrobotnych.

PORADNICTWO ZAWODOWE

W omawianym roku 2007 roku z usług poradnictwa zawodowego w formie porad indywidualnych skorzystało 533 osoby (193 kobiety). Z liczby tej 529 osób to bezrobotne, pozostałe 4 osoby to poszukujące pracy.

Najwięcej porad indywidualnych udzielono bezrobotnym pozostającym bez pracy do 6 miesięcy – 262 osobom (w tym 68 kobietom).

Z porad skorzystało 260 bezrobotnych w wieku do 25 lat,

- z wykształceniem * zasadniczym zawodowym – 155 osób (29%)

* policealnym i średnim zawodowym – 153 osoby (29%).

Ostatecznie w wyniku korzystania z usług doradcy zawodowego w 2007r. pracę podjęło 24% ogółu bezrobotnych, którzy skorzystali z fachowej pomocy. Jest to 129 osób (55 kobiet), w tym najwięcej, bo aż 62 bezrobotnych (21 kobiety) posiadały wykształcenie zasadnicze zawodowe, a 81 osób (39 kobiet) pozostawało bez pracy do 6 miesięcy.

Szkolenie zawodowe rozpoczęło 355 bezrobotnych (w tym 143 kobiety).

AKTYWNE FORMY WALKI Z BEZROBOCIEM

REALIZOWANE W PUP IŁAWA

SZKOLENIA

Szkolenia zgodnie z ustawą o promocji zatrudnienia i instytucjach rynku pracy oznaczają pozaszkolne zajęcia mające na celu uzyskanie, uzupełnienie lub doskonalenie umiejętności i kwalifikacji zawodowych lub ogólnych, potrzebnych do wykonywania pracy, w tym umiejętności poszukiwania zatrudnienia.

W 2007 roku Powiatowy Urząd Pracy w Iławie skierował na szkolenia 569 osób, z czego 536 to osoby bezrobotne, 20 osób to bezrobotni niepełnosprawni i 13 osób to poszukujący pracy niepełnosprawni.

W przeciągu całego roku szkolenia przeprowadziło 27 różnych instytucji z powiatu iławskiego.

Łącznie w 2007r. zorganizowano 186 szkoleń, w których udział brało 569 uczestników (w tym 211 kobiet).

Najwięcej, bo aż 132 szkoleń trwało do 1 miesiąca. W takich krótkich szkoleniach uczestniczyło 237 osób.

Szkolenia w analizowanym roku ukończyło łącznie 545 osób, w tym 202 kobiety. Najwięcej osób kończących tą formę aktywizacji bezrobotnych było z przedziału wiekowego 18-24 lata – 173 bezrobotnych oraz z wykształceniem policealnym i średnim zawodowym – 179 osób.

Wśród osób będących w szczególnej sytuacji na rynku pracy, które ukończyły szkolenie w 2007r. można wyróżnić:

- długotrwale bezrobotnych – 203 osoby (37% z ogółu kończących),
- bez kwalifikacji zawodowych – 138 osób (25%),
- bezrobotnych powyżej 50 roku życia – 29 osób (5%),
- bezrobotnych samotnie wychowujących co najmniej jedno dziecko do 7 roku życia – 13 osób.

Pracę w trakcie lub po ukończeniu szkolenia podjęło 217 osób (w tym 69 kobiet).

Najwięcej osób (32% z ogółu) ukończyło szkolenie z obszaru zawodowego: usługi transportowe (w tym kursy prawa jazdy) i z tego obszaru najwięcej osób podjęło pracę – 35 osób.

Innym obszarem szkoleń chętnie podejmowanym przez bezrobotnych było: zarządzanie i administrowanie. Ukończyło szkolenie z tego zakresu 97 osób (50 kobiet), a pracę po tym szkoleniu podjęło 71 osób (22 kobiety).

STAŻ

Staż oznacza nabywanie przez bezrobotnego umiejętności praktycznych do wykonywania pracy przez wykonywanie zadań w miejscu pracy bez nawiązywania stosunku pracy z pracodawcą.

Urząd Pracy skierował w 2007r. na staż 619 osób, w tym 489 kobiet.

W porównaniu do roku ubiegłego liczba ta wzrosła o 443 osoby.

Bezrobotnych do 25 lat rozpoczęło staż 179, w tym 60 kobiet.

Bezrobotnych podejmujących staż mieszkających na wsi było 215 osób (63 kobiety).

Najwięcej bezrobotnych zakończyło staż z obszarów zawodowych takich jak m.in.: prace sekretarskie i biurowe, gdzie na 159 kończących pracę podjęło 63 osoby.

PRZYGOTOWANIE ZAWODOWE

Przygotowanie zawodowe w miejscu pracy wg ustawy oznacza zdobycie nowych kwalifikacji lub umiejętności zawodowych poprzez praktyczne wykonywanie zadań zawodowych na stanowisku pracy według ustalonego programu uzgodnionego pomiędzy starostą, pracodawcą i bezrobotnym.

Skierowanych na przygotowanie zawodowe było w analizowanym roku 405 bezrobotnych (289 kobiet), z czego:

- 88 % to osoby długotrwale bezrobotne;
- 36 % to bezrobotni bez kwalifikacji zawodowych;
- 18% to osoby w wieku powyżej 50 roku życia;
- 46% uczestników programu pochodziło ze wsi.

Analogicznie do roku poprzedniego liczba uczestników tej formy aktywizacji zawodowej wzrosła o 174 bezrobotnych.

PRACE INTERWENCYJNE

Prace interwencyjne to zatrudnienie bezrobotnego poprzez pracodawcę, które nastąpiło w wyniku umowy zawartej ze starostą i ma na celu wsparcie osób będących w szczególnej sytuacji na rynku pracy.

Tę formę rozpoczęło 203 bezrobotnych, w tym 93 kobiety.

Liczba ta jest mniejsza o 76 osób do roku poprzedniego. Młodzi do 25 lat stanowili 41% uczestników. Z ogółu aż 68% to osoby długotrwale bezrobotne, 12% to bezrobotni powyżej 50 roku życia i 44% to osoby zamieszkujące tereny wiejskie.

PRACE SPOŁECZNIE UŻYTECZNE

Prace społecznie użyteczne – oznacza to prace wykonywane przez bezrobotnych bez prawa do zasiłku na skutek skierowania przez starostę, organizowane przez gminę w jednostkach organizacyjnych pomocy społecznej, organizacjach lub instytucjach statutowo zajmujących się pomocą charytatywną lub na rzecz społeczności lokalnej.

Łącznie w całym roku 2007 skierowano 62 osoby, w tym 47 kobiet.

Z ogółu rozpoczynających tą formę 59 osób to długotrwale bezrobotne, a 34 osób zamieszkiwało tereny wiejskie.

DOTACJE NA ROZPOCZĘCIE DZIAŁALNOŚCI GOSPODARCZEJ

W roku 2007 Powiatowy Urząd Pracy w Iławie udzielił wsparcia 228 osobom, którzy chcieli rozpocząć swoją działalność gospodarczą. Urząd na ten cel przeznaczył ok. 2 800 000 zł. Najczęściej nowi przedsiębiorcy na rynku lokalnym otwierali swoje działalności z takich dziedzin jak: handel, usługi budowlane, usługi gastronomiczne itp.

W porównaniu z rokiem poprzednim ze środków Funduszu Pracy skorzystało o 107 bezrobotnych więcej.

DOTACJE DLA PRACODAWCÓW NA UTWORZENIE DODATKOWEGO MIEJSCA PRACY

W 2007 z tej formy dotacji skorzystało 119 zakładów pracy.

Otrzymali oni ok. 3 200 000 zł na utworzenie 266 nowych stanowisk pracy.

Głównie stworzono stanowiska dla takich zawodów jak: murarz, spawacz, sprzedawca, szwaczka.

UCZESTNICTWO W AKTYWNYCH FORMACH RYNKU PRACY W 2007r.

Wyszczególnienie		Ogółem	z ogółem			wybrane kategorie bezrobotnych									
			poszukujący pracy		bezrobotni	kobiety	do 25 roku życia	długotrwale bezrobotni	powyżej 50 roku życia	bez kwalifikacji zawodowych	samotnie wychowujący dziecko do 7 ro-ku życia	niepełnosprawni	zamieszkali na wsi	cudzoziemcy	
			razem	w tym cudzoziemcy											
0		1	2	3	4	5	6	7	8	9	10	11	12	13	
Osoby, które	rozpoczęły szkolenie	01	569	13	-	556	207	179	222	26	150	16	20	215	1
	ukończyły szkolenie	02	545	13	-	532	198	172	203	29	138	13	20	204	1
	podjęły pracę w trakcie lub po ukończeniu szkolenia	03	271	5	-	266	83	87	85	11	70	3	4	107	1
	rozpoczęły staż	04	620	1	x	619	489	600	119	x	248	8	20	243	-
	ukończyły staż	05	322	-	x	322	249	295	63	x	130	4	7	125	-
	podjęły pracę w trakcie lub po ukończeniu stażu	06	185	-	x	185	130	171	34	x	60	2	3	71	-
	rozpoczęły przygotowanie zawodowe w miejscu pracy	07	410	5	x	405	298	33	356	75	147	21	16	186	-
	ukończyły przygotowanie zawodowe w miejscu pracy	08	262	4	x	258	182	25	249	52	79	8	11	117	-
	podjęły pracę w trakcie lub po ukończeniu przygotowania zawodowego w miejscu pracy	09	127	-	x	127	92	13	113	21	32	6	5	62	-
	rozpoczęły prace interwencyjne	10	203	-	x	203	93	83	138	25	64	8	6	90	-
	ukończyły prace interwencyjne	11	212	-	x	212	108	34	182	45	63	6	15	77	-
	podjęły pracę w trakcie lub po pracach interwencyjnych	12	183	-	x	183	82	30	152	34	61	4	10	67	-
	rozpoczęły roboty publiczne	13	1	x	x	1	-	-	1	1	-	-	-	-	-
	ukończyły roboty publiczne	14	1	x	x	1	-	-	1	1	-	-	-	-	-
	podjęły pracę w trakcie lub po robotach publicznych	15	1	x	x	1	-	-	1	1	-	-	-	-	-
	rozpoczęły prace społecznie użyteczne	16	62	x	x	62	47	5	59	14	28	7	3	34	-
	ukończyły prace społecznie użyteczne	17	62	x	x	62	47	5	59	14	28	7	3	34	-
	podjęły pracę w trakcie lub po pracach społecznie użytecznych	18	12	x	x	12	9	3	12	2	4	2	1	7	-

EFEKTYWNOŚĆ AKTYWNYCH FORM RYNKU PRACY W 2007r.

AKTYWNE FORMY	BEZROBOTNI	
	OGÓŁEM	KOBIETY
rozpoczęcie SZKOLENIA	556	207
ukończenie szkolenia	532	198
podjęcie pracy w trakcie lub po ukończeniu szkolenia	266	83
EFEKTYWNOŚĆ	50%	42%
rozpoczęcie STAŻU	619	489
ukończenie stażu	322	249
podjęcie pracy w trakcie lub po ukończeniu stażu	185	130
EFEKTYWNOŚĆ	57,4%	52,2%
rozpoczęcie PRZYGOTOWANIA ZAWODOWEGO	405	298
ukończenie przygotowania zawodowego w miejscu pracy	258	182
podjęcie pracy w trakcie lub po ukończeniu przygotowania zawodowego w miejscu pracy	127	92
EFEKTYWNOŚĆ	49,2%	50,5%
rozpoczęcie PRAC INTERWENCYJNYCH	203	93
ukończenie prac interwencyjnych	212	108
podjęcie pracy w trakcie lub po pracach interwencyjnych	183	82
EFEKTYWNOŚĆ	86,3%	75,9%
rozpoczęcie ROBÓT PUBLICZNYCH	1	-
ukończenie robót publicznych	1	-
podjęcie pracy w trakcie lub po robotach publicznych	1	-
EFEKTYWNOŚĆ	100%	-
rozpoczęcie PRAC SPOŁECZNIE UŻYTECZNYCH	62	47
ukończenie prac społecznie użytecznych	62	47
podjęły pracę w trakcie lub po pracach społecznie użytecznych	12	9
EFEKTYWNOŚĆ	19,3%	19,1%

**Aktywne formy przeciwdziałania bezrobociu w poszczególnych latach
(ilość osób skierowanych w danym roku)**

Wyszczególnienie	2001	2002	2003	2004	2005	2006	2007
Prace interwencyjne	-	175	476	540	355	279	203
Roboty publiczne	42	167	343	252	36	4	1
Umowy absolwenckie	-	50	43	-	-	-	-
Staże	-	241	289	107	478	176	619
Szkolenia	54	422	686	740	713	699	556
Prace społecznie użyteczne	x	x	x	x	x	30	62
Przygotowanie zawodowe	x	x	x	189	434	231	405
Stypendia	3	6	8	6	14	10	-
Programy specjalne	14	25	26	73 (16 uzupełnień)	34 uzup.	-	-
Pożyczki na rozpoczęcie działalności dla bezrobotnych	-	-	21	Już nie istnieje taka forma	Już nie istnieje taka forma	Już nie istnieje taka forma	Już nie istnieje taka forma
Pożyczki na dodatkowe miejsca pracy dla zakładów pracy	-	5 zakładów 15 miejsc	5/21m-sc (zatrud. 16 osób)	28 (14 uzup.)	8 uzup.	1 uzup.	-
Dotacje na rozpoczęcie działalności dla bezrobotnych	x	x	x	33	96	121	228
Dotacje na dodatkowe miejsca pracy dla zakładów pracy	x	x	x	27 zakładów 54 miejsca	71 zakładów 124 miejsca	67 zakładów 121 miejsc	119 zakładów 266 miejsc

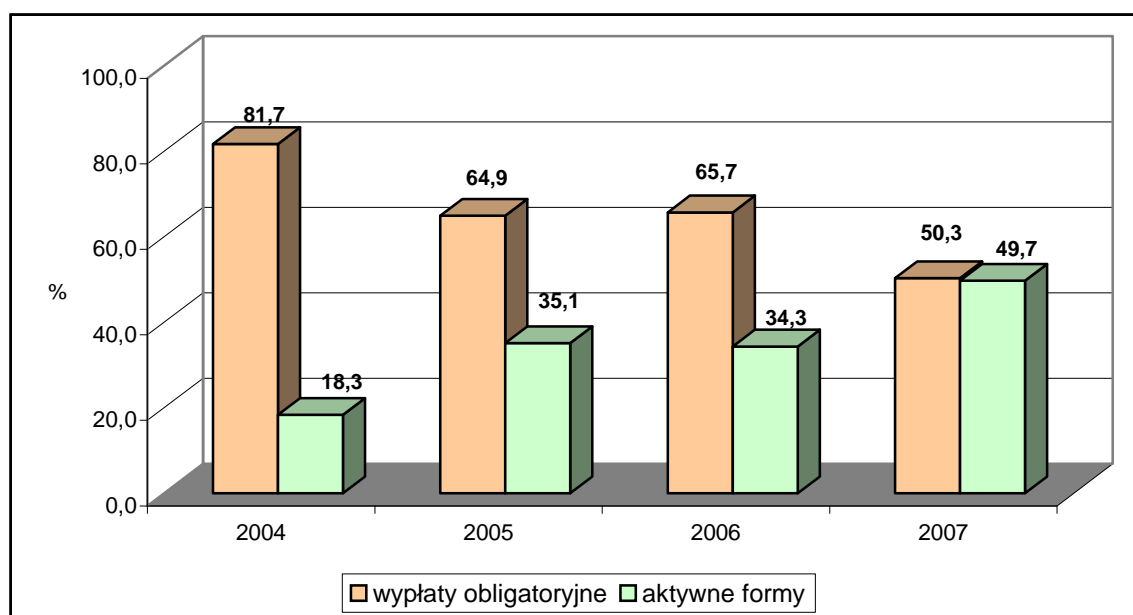
Realizacja zadań aktywizujących rynek pracy przy udziale środków Funduszu Pracy

W okresie od stycznia do grudnia 2007 roku wydatkowano z Funduszu Pracy ok. 22,5 mln zł, z czego:

Tabela: Struktura wydatków Funduszu Pracy.

Rok	Wyплаты obligatoryjne	% do ogółu wydatków	Aktywne formy	% do ogółu wydatków	Ogółem wydatki FP
2004	23 547 277	81,7	5 287 534	18,3	28 834 811
2005	14 535 845	64,9	7 864 974	35,1	22 400 819
2006	14 219 187	65,7	7 411 285	34,3	21 630 472
2007	11 262 883	50,3	11 115 233	49,7	22 378 116

Wykres: Struktura wydatków z FP w %.



PODSUMOWANIE

- 1) Mimo, że rynek pracy w województwie warmińsko-mazurskim należy do najtrudniejszych w Polsce to rok 2007 zakończył się w powiecie iławskim spadkiem stopy bezrobocia o 7,4% w porównaniu do roku poprzedniego.
- 2) Poziom bezrobocia w powiecie iławskim sukcesywnie spada. W grudniu 2007 r. liczba bezrobotnych spadła o 130 osób w stosunku do poprzedniego miesiąca sprawozdawczego.
- 3) W XII udział kobiet w ogólnej populacji bezrobotnych z powiatu iławskiego wyniósł 62,3% i spadł w stosunku do poprzedniego miesiąca o 0,6%.
- 4) W ewidencji Urzędy Pracy w okresie dwunastu miesięcy br. (I-XII) zarejestrowało się 8447 osób. Podstawowym składnikiem napływu były ponowne rejestracje osób bezrobotnych – 81%.
- 5) Na przestrzeni 12 miesięcy 2007 r. z ewidencji urzędu wyłączono 11 412 bezrobotnych z terenu powiatu iławskiego. Wśród nich 48% podjęło pracę - głównie niesubsydiowaną.
- 6) Głównym zadaniem Powiatowego Urzędu Pracy była pomoc osobom, które mają trudności z wejściem na rynek pracy. Są to głównie te kategorie bezrobotnych, których ustawa kwalifikuje jako „*będące w szczególnej sytuacji na rynku pracy*”. Do nich głównie skierowane były aktywne formy przeciwdziałania bezrobociu.
- 7) Bezrobocie na terenie powiatu iławskiego dotyczy głównie ludzi młodych. W końcu IV kwartału 2007 r. najwięcej, bo aż 51,5% stanowiły osoby do 34 lat. Dlatego też działania urzędu pracy skoncentrowały się przede wszystkim na tej grupie wiekowej, głównie poprzez objęcie młodych ludzi programami ułatwiającymi im start zawodowy i zdobycie doświadczenia w praktycznym wykonywaniu zawodu.
- 8) Wśród bezrobotnych mieszkańców powiatu iławskiego dominują bezrobotni z wykształceniem gimnazjalnym i poniżej (37%). Drugą grupę pod względem wielkości tworzą osoby posiadające wykształcenie zasadnicze zawodowe (30% z ogółu bezrobotnych). Najmniejszą grupę stanowią bezrobotni z wykształceniem wyższym ok.4%.
- 9) Udział bezrobotnych rośnie wraz ze wzrostem czasu pozostawania bez pracy. Największy odsetek (ok. 24%) stanowią bezrobotni pozostający bez pracy powyżej 24 miesięcy. Najmniej osób (ok. 9%) na podjęcie pracy oczekuje do 1 miesiąca.
- 10) Zauważyć można tendencję wzrostową w samozatrudnieniu. Bezrobotni z terenu powiatu iławskiego chętnie tak jak w roku poprzednim korzystali ze środków wspomagających podjęcie działalności gospodarczej. Przez 12 miesięcy 2007 r. udzielono 228 dotacji. W analogicznym okresie ubiegłego roku wsparcie w formie dotacji uzyskało o 107 bezrobotnych mniej.
- 11) W analizowanym okresie zgłoszono 3490 ofert pracy, to jest o 870 więcej niż w analogicznym okresie 2006 roku. Należy jednak podkreślić, iż 50% to oferty subsydiowane.
- 12) Sukces w ograniczeniu bezrobocia jest związany głównie z aktywnością, elastycznością poszukujących pracy i wspomagających ich w tym urzędów pracy.

SPORZĄDZIŁA:

Ewa Wiśniewska